

## Événements satellites

### • ÉMISSION RADIO C LAB

L'émission de radio consacrée au projet et à l'exposition sera diffusée le 20 mai, sur le créneau 17h30-18h30.

À écouter sur le **88.4 fm** ou disponible en podcast sur le site de la radio, [www.c-lab.fr](http://www.c-lab.fr) rubrique "Les ateliers radio".

### • TABLE RONDE

Un temps d'échange en présence des artistes Sharon Kivland, Valérie Mréjen et Christophe Viart, ainsi que de Laurence Corbel, maîtresse de conférence en esthétique, se tiendra à la galerie à 10h30 le **mardi 8 juin**.

(Réservation conseillée, sous réserve des possibilités d'accès et de la jauge liée à l'évolution des mesures sanitaires).

Monter un tel projet à distance et à la finalité incertaine n'aura pas été toujours aisé.

Aussi l'équipe de la galerie tient à remercier :

Jean Cléder, Laurence Corbel, Sharon Kivland, Valérie Mréjen et Christophe Viart pour leur disponibilité.

Les membres et le jury d'Art + Université + Culture pour avoir retenu et soutenu le projet.

Le Service culturel pour ses indispensables réponses aux questions administratives et financières.

Alain Couzigou, Nicolas Goupil ainsi que la documentation du Frac pour leur accompagnement.

Francis Blanchemanche et l'équipe du Créa pour leur investissement.

Toute l'équipe de la radio C Lab pour son implication active, et particulièrement Léa Vasiliu, notre interlocutrice principale, pour son enthousiasme dès l'amorce du projet.

Les étudiant-es bénévoles pour leur présence lors du montage, de la rédaction des textes de médiation et la conception des capsules sonores.

Remerciements tout particuliers à Bruno Elisabeth, directeur artistique de la Galerie Art & Essai, pour ses précieux conseils ainsi que la confiance et la liberté accordées tout au long du projet.

### Responsables coordination

Alexandre Fillon & Victoria Quesnel

### Responsable pôle communication

Élise Léger

### Responsable pôle médiation

Armand Litou

### Responsable pôle régie

Léo Tronca

### Création graphique

Alexandre Fillon

### Scénographie

Julie Chenu, Émile Chevreau, Guillaume Goinvic :  
Élèves de l'ENSAB, École Nationale Supérieure  
d'Architecture de Bretagne.

### GALERIE ART & ESSAI

Université Rennes 2 - Campus Villejean  
CS24307 - 35043 Rennes cedex

+33 (0)2 99 14 11 42  
mediation.artetessai@gmail.com

galerie-art-et-essai.univ-rennes2.fr  
Facebook : artetessai  
Instagram : galerieartetessai



# JUSTE UN [MO]

Du 20 mai au 11 juin 2021

Commissariat : Alexandre Fillon & Victoria Quesnel

Virginie BARRÉ  
Iain BAXTER &  
Mel BOCHNER  
Marie BOURGET  
Sharon KIVLAND  
Valérie MRÉJEN  
Anne POIRIER &  
Patrick POIRIER  
Daniel SPOERRI  
Keiichi TAHARA  
Christophe VIART

*Qu'il soit donné à voir ou à entendre, singulier ou pluriel, un mot pour tout dire ou ne rien suggérer.*

Le mot est universel. De par le monde, et quelle que soit la langue, l'humain se définit comme tel par l'utilisation qu'il en fait. Face à cette profusion, serait-il juste de n'en choisir qu'un seul ? Et selon quelle manifestation : le mot pensé et écrit afin qu'il soit lu, décrypté pour être dit, prononcé pour être écouté... Si déchiffrer des lettres permet de comprendre un mot, quelle identité pourrait être entendue au-delà de l'impression de ces caractères ?

L'exposition se propose ainsi d'explorer les rapports singuliers que peuvent entretenir les artistes avec cet élément si malléable, considéré tant pour les significations qu'il recèle que pour ses aspects graphiques. Ici, le terme [mo] est tout d'abord reçu visuellement. Mais ce mot encadré, à la fois enfermé et mis en visibilité recèle également sa dimension sonore intrinsèque. Les crochets, s'ils symbolisent l'écriture phonétique, indiquent également une dimension de mise en exergue, d'isolement ou de singularisation. Ce cadre est cependant ouvert, il permet à la fois de définir mais également de laisser le mot s'échapper afin qu'il acquiert son autonomie. C'est ainsi la promesse qu'il puisse s'émanciper de l'espace de la page imprimée pour se répandre dans l'espace d'exposition afin d'être reçu dans toute la variété de ses potentialités poétiques.

Le [mo] ouvre alors aux expérimentations polysémiques et polyphoniques qui deviennent propices aux interprétations. D'une réactualisation de textes antiques à la découverte des étendues de l'intime, en passant par une pure fonction d'inventaire, cette exposition engage ainsi une réflexion sur le langage, ses utilisations possibles tout autant que ses modes de réception. L'appréhension de la notion de collection, de recensement, d'archive ou encore de dialogue entre texte et image permet au mot de se spatialiser, de devenir un élément visuel à part entière. Cette interchangeabilité permet l'ouverture permanente. Tel un matériau brut à façonner, un mot devient image, qui elle-même peut redevenir mot ou revêtir un caractère sonore offrant une nouvelle dimension expérientielle aux visiteur-ses, à la fois auditeur-ices tout autant que lecteur-ices.

*Nous nous exprimons nécessairement par des mots, et nous pensons le plus souvent dans l'espace - Henri Bergson*

Cette notion d'espace se retrouve par ailleurs dans l'étymologie même du mot « page », commune avec celle de « paysage ». Finalement, quelle que puisse être la nature du mot, son attrait réside peut-être dans cette propension protéiforme, celle d'un territoire vierge, à jamais en gésine et toujours renouvelé, et qui reste, tant pour le spectateur-ice que pour l'artiste, à appréhender.

Ces approches plurielles sont mises en lumière par un corpus hétéroclite, à la fois international et contemporain, principalement composé d'œuvres issues des collections du FRAC Bretagne.

L'exposition a par ailleurs été réfléchie comme un point de rencontre inter-établissements qui instaure une coopération entre l'équipe d'étudiant-es de la **Galerie Art & Essai** et des élèves de l'**ENSAB** (École Nationale Supérieure d'Architecture de Bretagne) pour les aspects scénographiques.

Cette proposition a été retenue à l'unanimité par le jury du réseau **Art + Université + Culture** dans le cadre de l'appel à projet *CRÉATION CAMPUS*, dispositif soutenu par le **ministère de la Culture**, dont la vocation est de promouvoir et d'accompagner les initiatives étudiantes mettant en œuvre des partenariats entre les établissements d'enseignement supérieur.

Le projet donne également lieu à une collaboration avec le **radio C Lab** autour d'un programme de créations sonores et médiation radiophonique.

Alexandre FILLON & Victoria QUESNEL



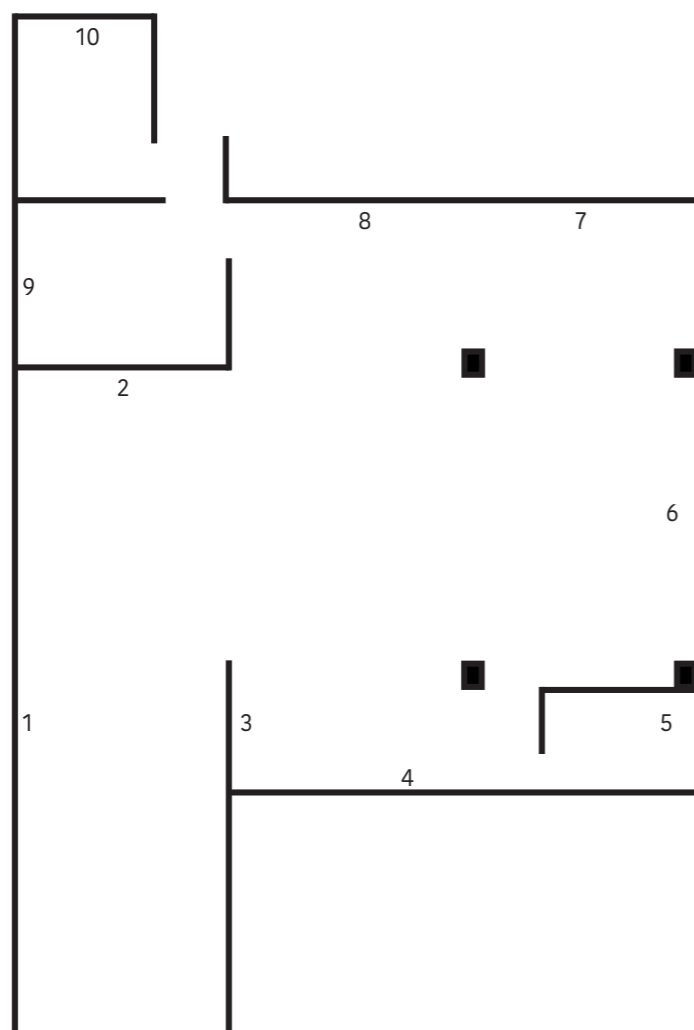
Soutenu par



## Œuvres exposées

1. **Sharon Kivland, *Les femmes d'Ulysse*, 2013**  
Lettrage vinyle gris, 25 x 1100 cm.  
Collection Frac Bretagne, Rennes.
2. **Mel Bochner, *Aggravate*, 2003**  
Huile et acrylique sur toile, 91,5 x 122,5 cm.  
Collection Frac Bretagne, Rennes.
3. **Daniel Spoerri, *La pharmacie bretonne*, 1981**  
Armoire en bois à deux battants contenant 117 flacons de verre, étiquetés et remplis d'eau « miraculeuse » provenant de fontaines bretonnes, 104 x 40 x 16,8 cm.  
Collection Frac Bretagne, Rennes.
4. **Christophe Viart, *Ma vie*, 2014**  
Ensemble de 34 ouvrages autobiographiques intitulés *Ma vie*, présentés sur étagère en bois, 29 x 120,7 x 29,4 cm.  
Collection Frac Bretagne, Rennes.
5. **Valérie Mréjen, *Mon cher fils*, 2018**  
Vidéo, 5'27".  
Courtoisie de l'artiste et de la Galerie Anne-Sarah Bénichou, Paris

6. **Anne & Patrick Poirier, *Les Théogonies*, 1988**  
Ensemble de 17 éléments, acier noirci et peinture dorée, dimensions variables selon l'installation.  
Collection Frac Bretagne, Rennes.
7. **Iain Baxter, *North American Time Zone Photo V.S.I Simultaneity, 18 oct. 1970, 1970***  
18 planches sérigraphiées 44,5 x 44,5 cm, tirage 88/111, impression noir et blanc et couleur sur papier et sceau, plexiglas, 133,5 x 267 cm.  
Collection Frac Bretagne, Rennes.
8. **Keiichi Tahara, *Éclats*, 1982**  
Photographie noir et blanc sous verre, (2<sup>ème</sup> d'une série de 3 photographies).  
135 x 165 cm.  
Collection Frac Bretagne, Rennes.
9. **Virginie Barré, *Odette Spirite*, 2013**  
Vidéo HD, 11'32".  
Collection Frac Bretagne, Rennes.
10. **Marie Bourget, *Le spectateur*, 1988**  
Encadrement vide avec Marie-Louise, socle, cartel, bois, peinture, carton et plexiglas, 180 x 50 x 30 cm.  
Collection Frac Bretagne, Rennes.



## Capsules sonores

réalisées par l'équipe d'étudiant-es lors du workshop de création mené par la radio C Lab

(également disponibles en podcast sur [www.c-lab.fr](http://www.c-lab.fr) rubrique "Les ateliers radio").

### ***Les femmes d'Ulysse*, Sharon Kivland** (n°1 sur le plan) **par Moises Palacios, M2 Management public territorial, Rennes 2**

Lecture d'une composition écrite à partir d'extraits choisis et compilés de l'oeuvre de l'écrivain Gabriel Garcia Marquez, *Memoria de mis putas tristes*. Les noms de femmes ont été remplacés par les noms des femmes présentes dans l'oeuvre de S. Kivland, de façon à ce que les deux histoires, celles de l'Odyssee et celle de *Memoria de mis putas tristes* se fassent écho.

### ***Aggravate*, Mel Bochner** (n°2 sur le plan) **par Myriam Henrion, L3 USETIC, Rennes 2**

La production se compose d'extraits captés lors d'un micro-trottoir réalisé à Kennedy, autour des mots d'argot et du vocabulaire usité par les personnes interrogées. La composition entend faire écho aux mots de l'oeuvre *Aggravate*, en reprenant le principe d'énumération et en interrogeant le rapport au langage des personnes vivant à Rennes, lieu de l'exposition.

### ***La pharmacie bretonne*, Daniel Spoerri** (n°3 sur le plan) **par Léa Forand, M1 Études théâtrales, Rennes 2** **avec l'aide de Martin Poirot, bénévole à la radio C Lab, comédien**

*La pharmacie bretonne* réunit différentes eaux bretonnes pour mettre en écho les rapports multiples que la Bretagne entretient avec cet élément... La mer, les rivières, les fontaines, les mythes et légendes, les faits divers, autant de récits qu'il nous paraît alors intéressant d'exploiter à travers des références (Shaddocks, Jean-Claude Mourlevat, Boris Vian...) et à travers l'écriture. Il nous semble aussi intéressant de conserver ce rapport à l'énumération, à la bibliothèque et l'archivage. Pour relier ces différents échantillons sonores et fictifs, nous avons donc souhaité garder le contenant proposé par Daniel Spoerri, des fioles dont le bruit est parlant et qui renferme un univers, pour proposer aussi un jeu au niveau de la durée des capsules.

### ***Ma vie*, Christophe Viart** (n°4 sur le plan) **par Alysse Coutant, LLCER Russe, Rennes 2**

L'objectif est de faire défiler une bande sonore où l'on entend des gens raconter leur propre autobiographie. Les paroles ne sont pas obligées de se suivre, les mots peuvent s'entremêler. La conception de la capsule sonore utilise la méthode du cadavre exquis.

### ***Les Théogonies*, Anne & Patrick Poirier** (n°6 sur le plan) **par Elliott Reesse-Destoc, M2 Médiation et expertise culturelle (Université de Lorraine) & Maëva Leprestre, étudiante en formation Son**

Cette capsule de paysages sonores s'organise autour d'ambiances très urbaines, bruyantes et denses, de compositions immersives en milieu naturel, ainsi que d'une incrustation d'un extrait de lecture à deux voix. Le travail sur les sonorités métalliques donnent à entendre la matière de l'oeuvre. La capsule est pensée en différents plans séquences, une invitation au voyage sonore.

### ***Éclats*, Keiichi Tahara** (n°8 sur le plan) **par Abel Verley, L2 Lettres modernes, Rennes 2**

Donner du mouvement à ces lumières figées par Keiichi Tahara grâce au son. Ensemble de poèmes connus et inconnus ayant pour but de rappeler l'esthétique plastique de l'oeuvre et de mettre en perspective la perception que chacun peut se faire de la lumière que Keiichi Tahara considère comme une composante intrinsèque de l'existence. À cela s'ajoute la création d'une ambiance mystérieuse, au plus près du mystique pour rappeler la teneur importante de l'ombre, indissociable de la lumière, au sein des photographies de Keiichi Tahara.